

# L'ibdc

Le Journal

L'Information du Bois du Château

N°51 Juin 2026

Édition Spéciale Assemblée Générale



ÉDITION  
SPÉCIALE  
Assemblée  
Générale  
MAISON de  
QUARTIER  
#ABDC



## L'ÉDITO

Dans ce contexte de renouveau du quartier, c'est avec fierté que nous vous demandons de jeter un regard sur le chemin parcouru ensemble et de se projeter vers l'avenir.

En 2025, la Maison de Quartier a confirmé son rôle fédérateur au cœur du territoire. Notre engagement constant et la rigueur dans la mise en oeuvre du plan d'actions de notre projet, « Ouverture et Innovation » ont plus que jamais guidé nos initiatives, affirmé notre volonté de garantir à chacune et chacun une place dans une dynamique inclusive !

Vous trouverez ci-dessous quelques éléments clés de notre Assemblée Générale :

- le rapport moral de la Présidente ;
- un extrait du rapport financier ;
- un point sur les adhérents de l'année 2025.

Vous pouvez retrouver les informations complètes dans les bilans.

À bientôt à la Fête de Quartier, le 4 juillet au Parc du Bois-du-Château, pour fêter ensemble notre quartier et l'arrivée de la saison estivale !  
D'autres informations sont également disponibles sur notre site : [www.libdc.fr](http://www.libdc.fr).

Bonne lecture !

**L'ORIENT ESTIVAL**  
**CONCOURS PHOTO**  
Thème **Lorient, Insolite**  
Plusieurs lots à gagner !

Participation et Règlement

Pour participer, envoyez son nom, prénom, Sex, téléphone, nom et lieu de la photo favorite de la semaine !  
» Je certifie avoir pris connaissance du règlement. »  
L'adresse suivante : [lorientestival@gmail.com](mailto:lorientestival@gmail.com)

du 17 juin au 21 septembre

Une participation parentale est nécessaire pour les mineurs.

www.lorientestival.com | www.museeoriental.com | www.museeoriental.com | Centre social de la ville de Lorient | www.centre-social-lorient.com | www.museeoriental.com





Chères adhérentes, chers adhérents,  
Chers bénévoles, chers partenaires institutionnels et associatifs,  
C'est avec une immense fierté et une profonde reconnaissance que je prends la parole aujourd'hui pour vous présenter le rapport moral de notre association au titre de l'exercice 2025. L'année 2025 marque une étape importante : elle représente la troisième année pleine de la mise en oeuvre de notre projet social 2023-2026

### « Ouverture et Innovation ».

Dans un contexte sociétal et économique souvent complexe pour les familles de nos quartiers, notre Maison de Quartier s'impose plus que jamais comme un espace inestimable de solidarité, de convivialité et de construction collective. Ce bilan nous donne l'opportunité de mesurer le chemin parcouru, de nous réjouir de nos réussites et de fixer avec lucidité le cap pour 2026.

Fidèle à sa mission première de Centre Social, la Maison de Quartier du Bois du Château s'attache à garantir un accueil de proximité, inconditionnel et chaleureux. En 2025, nos équipes ont assuré une présence quotidienne indispensable pour orienter, écouter et accompagner les habitants, et tout particulièrement les familles et les plus fragiles.

Face à une demande d'accompagnement social et administratif de plus en plus forte, nous avons fait le choix de maintenir un soutien individualisé de type « une personne, un soutien », crucial pour les usagers, particulièrement les personnes qui viennent d'arriver sur notre territoire. Grâce à notre engagement sans faille,

**1 196 personnes ont été formellement accompagnées** cette année, principalement pour surmonter la barrière des services en ligne et garantir l'accès aux droits. Ce travail s'est fait aussi grâce à un partenariat fluide et solide avec des acteurs comme le Pimms et l'association Defis que je remercie.

Notre action envers les aînés, illustrée par la dynamique de plusieurs activités « plusieurs cours de gym, des sorties et rencontres, des ateliers d'expression artistique, des cafés Seniors », a permis de rompre l'isolement tout en abordant des thématiques essentielles liées à la santé et au bien-être.

L'émancipation de notre jeunesse reste le moteur de nos interventions. En 2025, les accueils enfance ont réuni plus de 90 enfants à travers l'accompagnement scolaire (CLAS), le périscolaire et les accueils de loisirs. De leur côté, les dispositifs CLAS Ados et l'Accueil Jeunes ont mobilisé **plus de 100 adolescents et jeunes adultes** autour de projets structurants, couronnés notamment par un magnifique séjour culturel à Lille.

Innovier, c'est aussi repenser la place des jeunes dans la vie citoyenne. Le projet « Engagement citoyen » en est la preuve éclatante :

**28 jeunes de 13 à 25 ans se sont mobilisés concrètement** dans la vie du quartier, offrant de leur temps en échange de cartes cadeaux de valorisation. Cet investissement s'est traduit de manière visible lors de nos temps forts.

Je pense notamment au succès de notre Fête de Quartier « ABDC la Fête » du 28 juin 2025. En rassemblant plus de 40 partenaires et **1 600 participants** autour du Troc et Pucés, de la Fête du Sport

et de concerts populaires, nous avons démontré la force vive de notre mixité culturelle et intergénérationnelle. De même, le 7ème Tournoi de Futsal inter-quartier a su allier la ferveur sportive à des messages citoyens forts de lutte contre le racisme et les discriminations.

Les deux « Citoyens d'ici et d'ailleurs : le Royaume-Unis et les Comores » ont été des moments intenses d'échanges, de valorisation et d'intégration pour nos adhérents ainsi que plusieurs personnes venues d'ailleurs.

Conformément à nos engagements, la Maison de Quartier continue à inscrire ses actions dans une logique éco-citoyenne et de durabilité. Qu'il s'agisse de la promotion des mobilités douces lors de la « Petite Boucle BDC » ou du maintien des pratiques éco-responsables au quotidien (tri sélectif renforcé, usage systématique de vaisselle recyclable lors des événements), ou la sensibilisation pour un quartier propre avec le BDC CLEAN UP DAY, nous agissons à notre échelle. De plus, le Jardin partagé les 3 Soleils et le projet « Vrac et légumes dans mon quartier » mené en lien avec la Ferme urbaine et l'Amap de la Source, favorisent l'accès à une alimentation saine tout en soutenant l'économie circulaire locale.

Je souhaite également souligner notre rôle crucial de pépinière associative.

En 2025, en plus de soutenir logiquement 7 associations du quartier, notre structure a accompagné avec succès **la structuration juridique de 3 nouvelles associations locales** (L'ASIL, Lorient-Ylang, et Laynia). Cela témoigne du pouvoir d'agir que nous transmettons aux habitants.

**Notre quartier se transforme, notre rôle est d'accompagner les habitants** en collaboration avec la Ville de Lorient et le bailleur social Morbihan Habitat pour que cette transition urbaine se fasse dans le respect du lien social et de l'inclusion de chacun.

Dans le cadre de cette rénovation urbaine, plusieurs défis nous interpellent directement :

Le maintien d'un accueil enfance de qualité, le temps de la rénovation d'ELSA TRIOLET.

Le suivi de la concertation avec l'ANRU pour que notre jardin partagé « les Trois soleils » ne soit pas englouti sous les immeubles et oublié. Accompagnement de la rénovation de la Maison de Quartier tout en veillant à la continuité des actions durant les travaux.

Le dynamisme d'un Centre Social se mesure à l'activité de ses instances de gouvernance. L'exercice 2025 a été marqué par une activité institutionnelle dense, garante de la transparence et du pilotage rigoureux de notre association : les réunions du Conseil d'Administration, les rencontres d'harmonisation du Bureau et les réunions hebdomadaires de l'équipe de professionnels, ainsi que la tenue de commission d'animation et de finances.

Tout ce travail de terrain ne pourrait exister sans la richesse de notre capital humain. Je tiens à adresser mes remerciements les plus chaleureux à l'ensemble des salariés pour leur professionnalisme, leur réactivité et leur capacité à s'adapter.

La sève de notre association réside dans son assise militante. **Un immense merci à nos bénévoles réguliers ou occasionnels, à mes collègues administrateurs.** Votre don de soi et votre temps, valorisés à hauteur de **44 760 €**, constituent le socle indéfectible du « bien vivre ensemble » au Bois du Château.

Notre association se porte bien financièrement malgré un contexte économique difficile pour les centres sociaux. Cette année, nous pouvons nous réjouir de notre excédent exceptionnel.

Cependant restons vigilants, tout près de nous le Centre Social de Séné est fortement menacé de fermeture.

Enfin, nous renouvelons notre gratitude envers nos partenaires de confiance : la Ville de Lorient, la CAF du Morbihan, le Département, l'État et le bailleur Morbihan Habitat, qui croient en notre projet et soutiennent nos ambitions.

En 2026, nous continuerons à déployer nos activités au plus près de l'espace public, à adapter nos services aux besoins changeants des jeunes et des familles, et à porter haut les valeurs d'émancipation, de tolérance et d'innovation.

Le fil conducteur de cette année 2026 sera le renouvellement de notre projet social, sur la période 2027-2031.

Je voudrai finir en attirant votre attention ! Devant le contexte nationale et internationale très difficile, quand la méfiance, les controverses, les messages de haines de tout genre, cultivons ce qui nous rassemble, l'écoute, le respect de l'autre, l'échange sans condescendance, c'est cela qui fait sens, qui fait corps dans un Centre SOCIAL.

Je vous remercie pour votre confiance, merci à toutes et à tous!

**Lucie LE BOURHIS** Présidente de la Maison de Quartier du Bois du Château



# LES MEMBRES DU CONSEIL D'ADMINISTRATION (AG 2025)

LE BOURHIS Lucie  
SAID ALI Chamou  
NIZARD Colette  
MEHIC Ifeta  
ADAMCZYK J-Laurent  
LAURIN Cécile

MARTIN Christian  
SOROMAN Solange  
PERRON Alberte  
MDAHOMA Abdérémane  
BOUZIT Habiba

AHAMADA Fatima  
BOUDLAL Khadija  
SALAMA Raphaëlle  
LE NY Marie-Hélène  
LE BOUDOUIL Allain

LE BARS Régine  
BOINA Elfayed  
DUMEZ Éric  
LANCELOT Jeannine  
ROUAUD Pascal

Les représentants de la Ville de Lorient :

ALEXANDRE Delphine  
CHRISTIEEN Morgane  
DANIEL Stéphane  
GASAN Guy

## RAPPORT FINANCIER 2025

### LES CHIFFRES CLÉS DU BILAN FINANCIER 2025

#### Les chiffres clés

#### Les charges 2025

Les charges sont en **baisse de 3,3%** par rapport à 2024.

Notons quelques éléments :

- Baisse des charges de personnel liée à des départs et des arrêts maladies
- Baisse de la taxe sur les salaires liée à la masse salariale.
- Les autres charges de fonctionnement sont stables.

#### EVOLUTION DES CHARGES

**Les charges 2025 s'élèvent à 687 543€ contre 711 047€ en 2024**

#### Les produits 2025

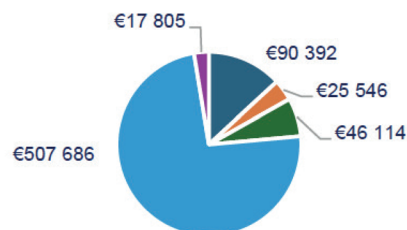
- Les produits 2025 sont en hausse par rapport à ceux de 2024 (+3,8%)
- Une augmentation de la subvention du bailleur social, Morbihan Habitat, pour la Fete de Quartier et les animations l'été sur le quartier.
- Une augmentation de la subvention de fonctionnement de la ville de Lorient de 1,5%.
- Les subventions de la CAF sont en hausse (Animation Globale-Animation collectif famille).
- Cette année encore le Département du Morbihan a soutenu la fête de quartier.
- Une nouvelle subvention d'un poste Fonjep-ECSI (pour 2025-2026).
- Reprise d'une dotation pour Indemnité de Fin de Contrat

#### EVOLUTION DES PRODUITS

**Les produits s'élèvent à 708 223€ contre 681 867€ en 2024**

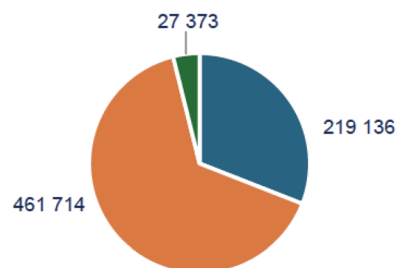
- L'implication des bénévoles en 2025 reste stable par rapport à 2024 avec 3730 heures valorisées pour 44 760 €.

#### CHARGES 2025



- Achat
- Services extérieurs
- Autres services extérieurs
- Charges de personnel
- Autres charges

#### PRODUIT 2025



- Rémunérations et services
- Subventions
- Autres

Le total des charges : 687 543 €  
Le total des produits : 708 223 €  
**RESULTAT excedentaire de 20 680 €**

**LORIENT FESTIVAL**  
**CONCOURS PHOTO**  
Thème | Lorient, Insolite  
Plusieurs lots à gagner !

Participation et Règlement

Pour participer, envoie ton nom, prénom, âge, téléphone, nom et lieu de ta photo suivis de la mention :  
« Je certifie avoir pris connaissance du règlement. »  
à l'adresse suivante : [lorientfestival@gmail.com](mailto:lorientfestival@gmail.com)

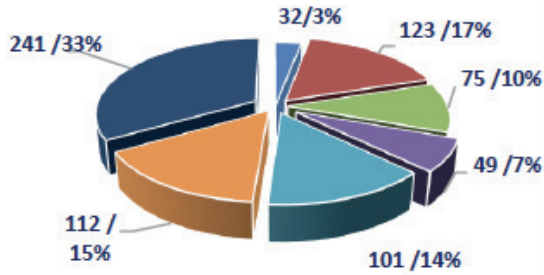
du 17 juin au 21 septembre

une autorisation parentale est nécessaire pour les mineurs.

www.lbidc.fr / www.pilorient.com / www.escalebrezeux.org / https://www.defis.info / Centre social de Keryado (Facebook)  
www.infoparcslorient.org / www.milorient.org / www.festival-interculturel.bzh / www.lorient.bzh / www.lido.bzh

> Nombre d'adhérents individuels (avec enfants et conjoint) : 733 contre 680 pour 2023-2024 soit une hausse de 53 adhérents.

Répartition des adhérents par tranche d'âge

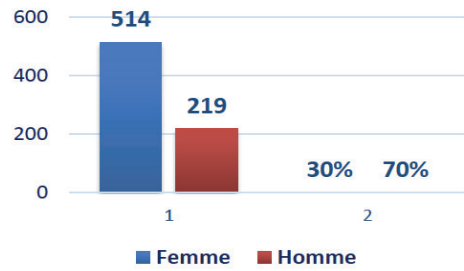


- 0-5 ans
- 6-11 ans
- 12-15 ans
- 16-25 ans
- 26-39 ans
- 40-59 ans
- 60 et plus

Observations :

Sur **733 adhérents** de la Maison de Quartier, **les plus nombreux** sont les **personnes âgées de 60 ans et plus**, qui représentent **33 %** du nombre total. **Les seconds** sont les **enfants de 6 à 11 ans** avec **17 %**, en **troisième position** nous avons les **40-59 ans** avec **15%** puis les **26-39 ans** avec **14%** qui sont quasiment à l'équilibre. Elles représentent ensemble près de 30% des adhérents, montrant que nous attirons aussi une population active, composée d'adultes, de parents. Les **16-25** avec **7%**, sont moins importants que les autres tranches en dehors des 0-5 ans..

Les adhérents par genre

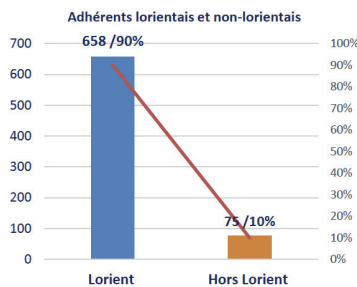


Observations :

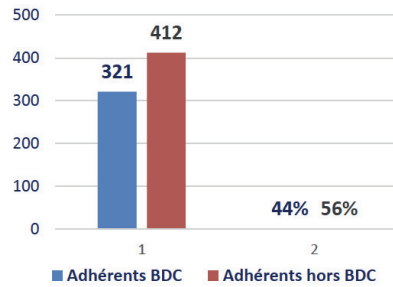
> **Les femmes sont plus nombreuses que les hommes**, elles sont **70 %** contre **30 %** d'hommes. Nous avons un peu moins d'hommes que l'année dernière.

> Adhérents : Bois du Château et hors BDC

Répartition des adhérents par secteurs géographique



Répartition des adhérents sur Bois du Château et en dehors



Observations :

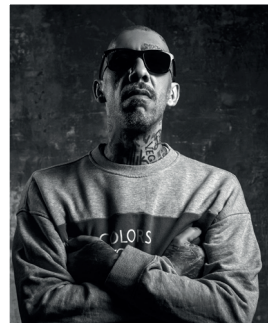
Parmi les adhérents, **90 %** sont de Lorient, le reste des villes alentours dont la ville principale reste Lanester puis Ploemeur, Quéven, Guidel. **44 % sont du quartier** de Bois du Château **contre 56 % qui habitent en dehors du quartier**. Nous pensons que cette baisse est liée au mouvement dans le quartier avec la rénovation urbaine.



FÊTE DE QUARTIER 2026

**ABDC, LA FÊTE !** La Fête de Quartier résonnera comme l'année dernière dans le Parc du Bois du Château, le **Samedi 4 Juillet** ! À partir de 12h00, tous les acteurs qui font la vie du Quartier y prendront part : habitants, associations, commerçants, amateurs ou professionnels de la musique et du sport... Tous se donnent rendez-vous pour passer comme chaque année une journée géniale !

Voir le programme complet de la fête sur <https://www.libdc.fr/>



BIG RED et FAÏD SARID en concert le 04 juillet à la Fête de Quartier !

Tous nos programmes, nos ateliers et nos photos sont également sur nos réseaux sociaux ! Abonnez-vous !



Maison de Quartier du Bois du Château



@mqboisduchateau



@MQBoisduChateau



VIBDC, l'info du Bois du Château



[www.libdc.fr](http://www.libdc.fr)

L'IBDC, L'Information du Bois du Château  
 9, rue Jules Massenet - 56100 LORIENT - 02 97 37 75 31  
 Responsable de la Publication Lucie LE BOURHIS, Présidente  
 Directeur de la Publication Tidiane DIOUF, Directeur  
 Rédacteurs Tidiane DIOUF  
 Maquette et Mise en Page Julien LEULIET  
 Dépôt Légal Juin 2026

Vous souhaitez participer à la rédaction ou à la distribution du Journal de l'IBDC ? Contactez l'accueil de la Maison de Quartier ! [contact@mqboisduchateau.info](mailto:contact@mqboisduchateau.info) ou 02 97 37 75 31